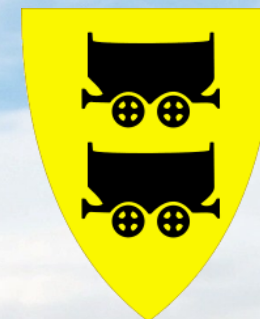


Fennefossen kulturområde

Evje og Hornnes kommune

Overordnet plan



Dokumentinformasjon

Oppdragsgiver:	Evje og Hornnes kommune
Tittel på rapport:	Fennefossen kulturområde
Oppdragsnavn:	Fennefossen kulturområde - overordnet plan
Oppdragsnummer:	650680-01
Utarbeidet av:	Ruth Hauge Bjørneseth / Bjørg Bydal Thorsen
Oppdragsleder:	Ruth Hauge Bjørneseth
Tilgjengelighet:	Åpen
Foto/illustrasjoner:	Alle bilder/ illustrasjoner der ikke annet er oppgitt, er tatt av Asplan Viak.

04	28.04.26	Leveranse 4	RHB	BBT
03	26.03.26	Leveranse 3	RHB	BBT
02	17.12.25	Leveranse 2	RHB	BBT
01	15. des. 2025	Leveranse	RHB	BBT
Ver	Dato	Beskrivelse	Utarb. av	KS

Forord

Asplan Viak har i samarbeid med Evje og Hornnes kommune utarbeidet en overordnet plan for Fennefossen kulturområde. I dette dokumentet presenteres og beskrives planen.

Det langsiktige målet for Fennefossen kulturområde er å etablere et helhetlig, universelt utformet og attraktivt område for både innbyggere og besøkende med særlig vekt på kulturhistorien.

Agder fylkeskommune har gitt økonomisk støtte til arbeidet gjennom stedsutviklingsmidler. Prosjektet har også mottatt støtte fra Kommunal- og distriktsdepartementets midler knyttet til kompetanseheving innen universell utforming. Støtten er gitt via tildelte midler til Agder Fylkeskommune. Midlene har gått til å spesielt ivareta hensynet til universell utforming og tilgjengelighet i rapporten.

Arendal, 15.12.2025 / 26.03.2026 / 28.04.2026

Ruth Hauge Bjørneseth

Oppdragsleder

Bjørg Bydal Thorsen

Kvalitetssikrer

Innholdsfortegnelse

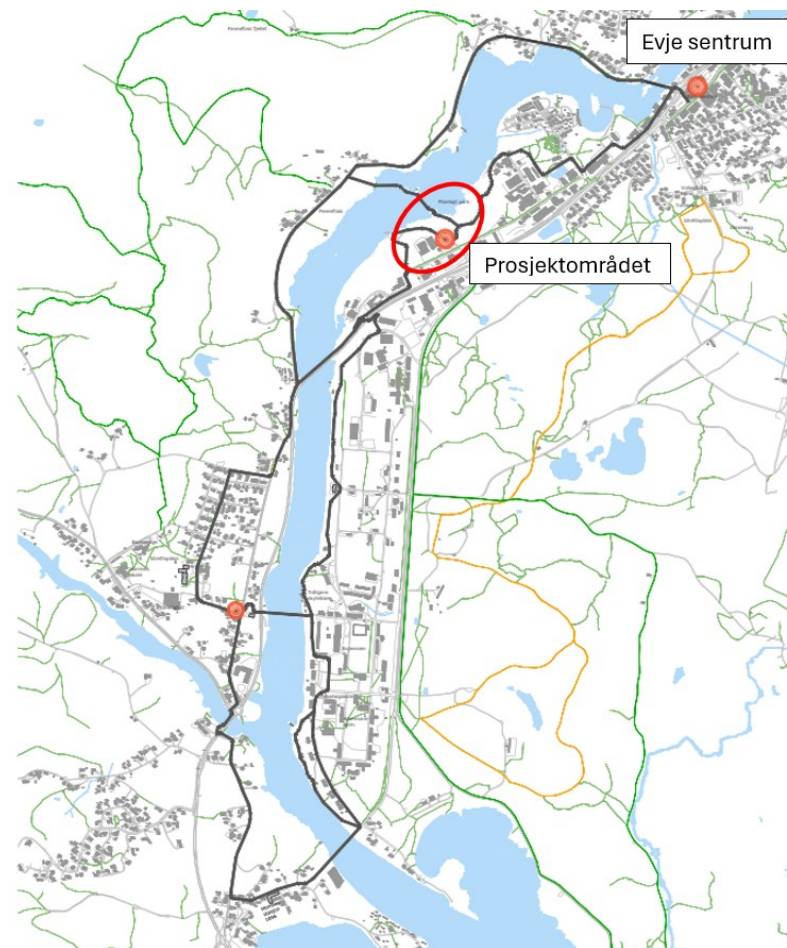
1. Mål, bakgrunn og prosess	4
2. Planområdet	6
2.1. Avgrensning og planstatus	7
2.2. Dagens situasjon i planområdet	8
2.3. Kulturmiljøer i planområdet	10
3. Planforslaget	15
3.1. Delområder og planinnhold	15
3.2. Atkomst og bevegelse	29
3.3. Møteplasser og aktivitetsområder	30
3.4. Universell utforming	31
3.5. Vegetasjon	32
3.6. Materialer	34
4. Kostnads kalkyle	36
5. Oppsummering	38

1. Mål, bakgrunn og prosess

Mål og rammer for forprosjektet er gitt i kommunens grunnlagsdokument «Prosjektplan Fennefoss kulturområde» datert 10.02.2025 hvor prosjektmålet er formulert slik: Lage en overordnet plan for Fennefoss kulturområde, med konkrete tiltak og en kostnadskalkyle.

Prosjektet skal inngå i videreføringen av en sammenhengende kultur- og opplevelsessti langs øst- og vestsiden av Otra mellom Hornnes og Evje sentrum kalt «Evje kultursti». Det ble i 2021/22 utarbeidet en mulighetsstudie for denne kulturstien hvor Agder fylkeskommune bidro med midler.

I arbeidet med den overordnede planen har kommunens plan- og miljøleder vært leder for en arbeidsgruppe bestående av 8 politikere som har deltatt i prosessen. Utover denne arbeidsgruppa har fagpersoner fra enheten kultur, drift og forvaltning og rådgivere fra fylkeskommunen samarbeidet med landskapsarkitektene fra Asplan Viak i prosjektet. Ved oppstart ble det gjennomført en felles befarings i planområdet hvor alle de nevnte samarbeidspartene deltok.



Figur 1. Oversiktskart over Evje kultursti hvor prosjektområdet for Fennefossen kulturpark er markert. Kulturstiens trase er vist med sort. Kilde: «Mulighetsstudie: Evje kultursti», utarbeidet av Henning Larsen AS, juni 2022 for Evje og Hornnes kommune.

Underveis i prosjektarbeidet er det gjennomført 2 digitale møter mellom kommunens arbeidsgruppe, fylkeskommunen og de prosjekterende. Det er senere avholdt et fysisk møte mellom kommunen ved plan- og miljøleder, fylkeskommunens rådgivere og Asplan Viak og etter dette nok et digitalt møte med de samme deltakerne.

Alle innspill kommunen har mottatt til planarbeidet er videreformidlet og oversendt Asplan Viak.

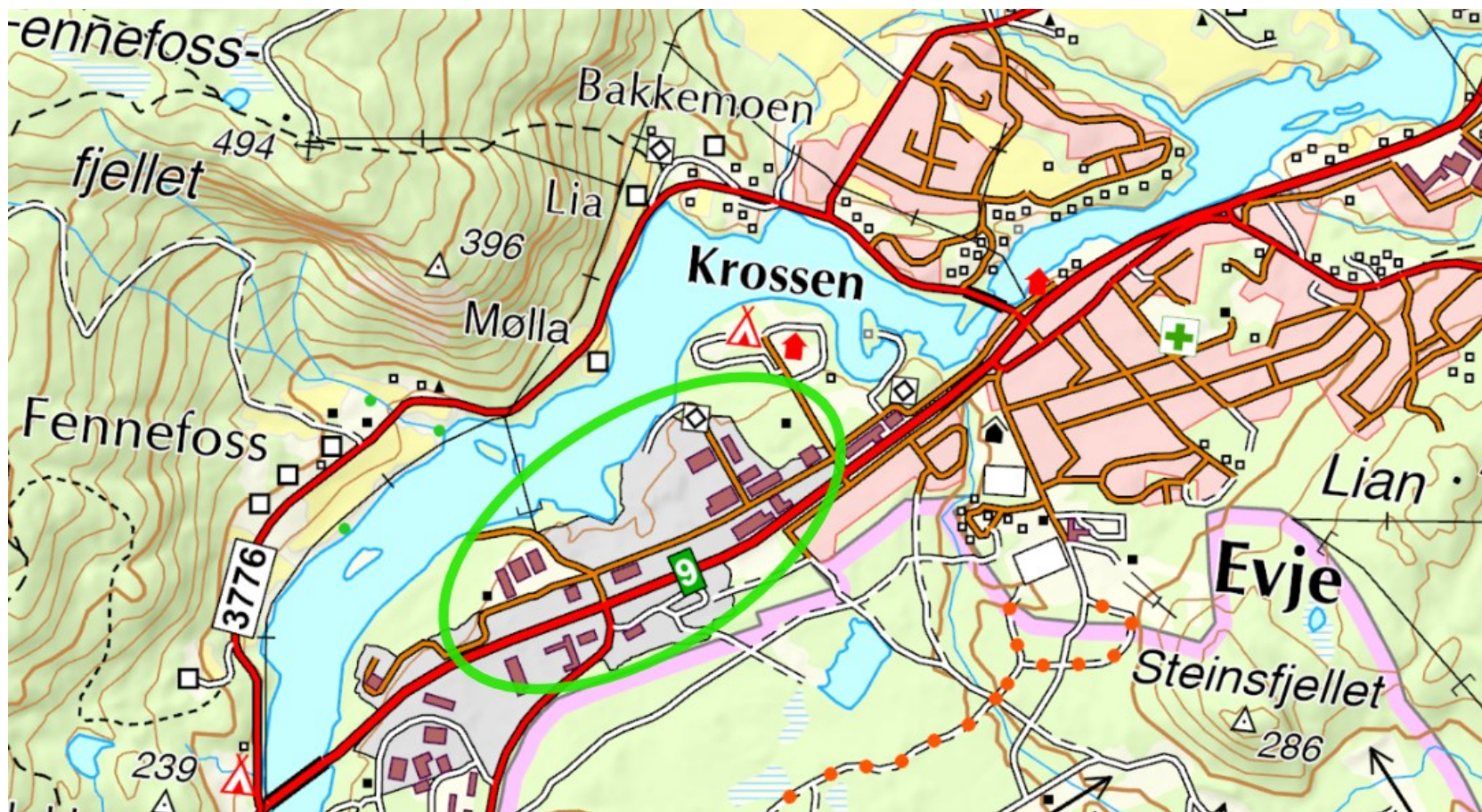


Figur 2. Utsikt fra toppen av Bøtteslagghaugen på felles befaring i området 14.08.2025.



Figur 3. Sett mot sør i planområdet.

2. Planområdet

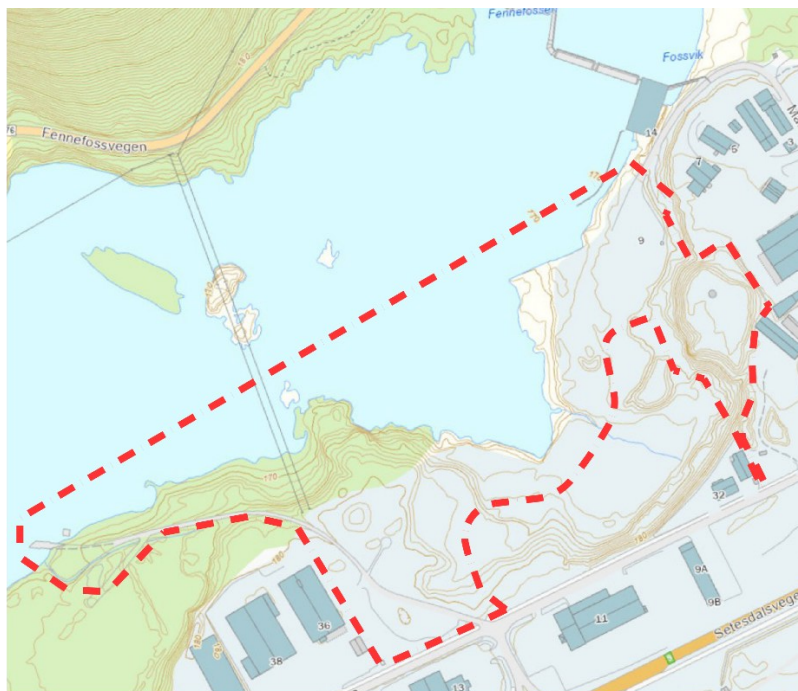


Figur 4. Prosjektområdet ligger fint til ved elva Otra, mellom den gamle dampskipsbrygga og det nye kraftverket i Fennefossen. Det er ca 1 km til Evje sentrum fra området.

Kilde: Asplan Viak-kartet

2.1. Avgrensning og planstatus

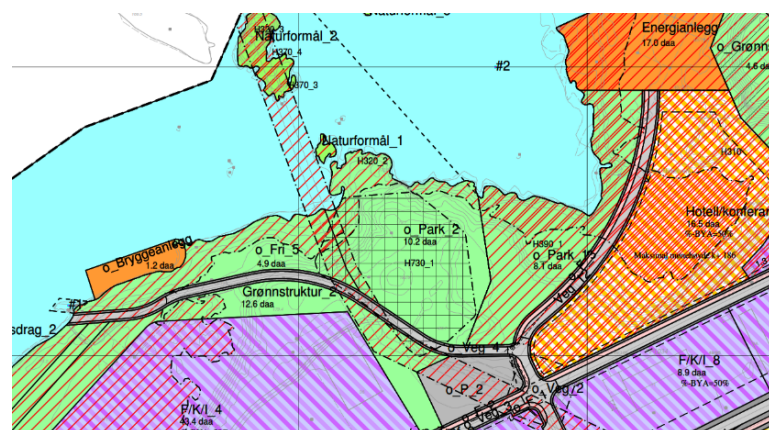
Fennefossen kulturområde ligger på Verksmoen ca 1 km sør for Evje sentrum. Området strekker seg fra Fossvik brygge; en gammel dampskipsbrygge vest i planområdet, til Fennefossen med det nye kraftverket og kollen 'Bøtteslagghaugen' i øst. Mot nord grenser prosjektområdet til Otra og mot sør avgrenses det av turveien langs det store planerte grusarealet på Verksmoen.



Figur 5. Oversiktskart med planområdet. Kilde: Asplan Viak- kartet.

Arealet er regulert til offentlig park og grønstruktur, og deler av området ble opparbeidet i forbindelse med utbyggingen av kraftverket i 2023.

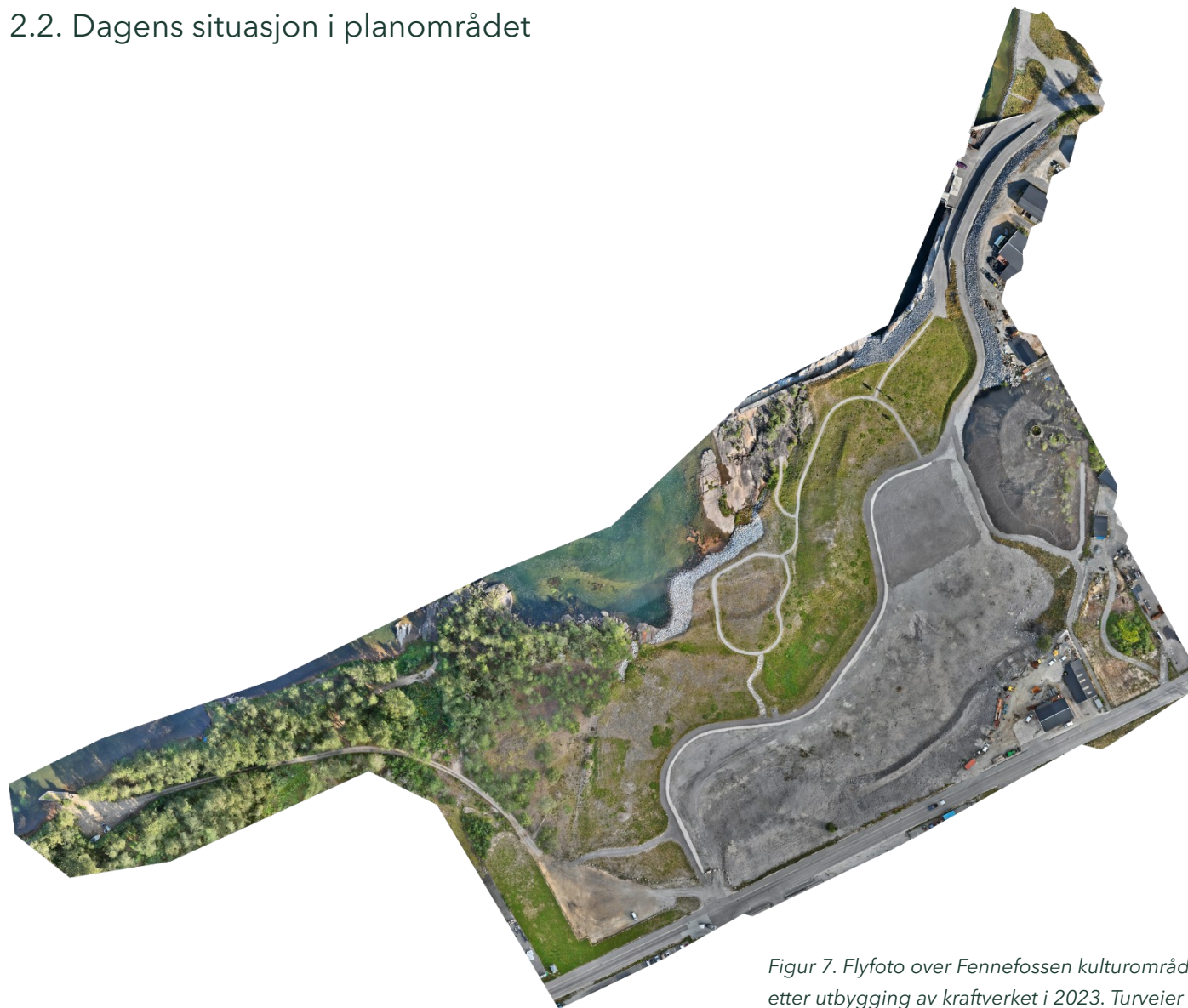
Store deler av prosjektområdet har tidligere vært industriareal for det nå nedlagte Evje Nikkelverk. Et tydelige bevart spor etter nikkelverket er Bøtteslagghaugen, en kolle av sort slaggmateriale.



Figur 6. Utsnitt fra gjeldende reguleringsplan for området. Områderegulering for Verksmoen, planID 201202. Kilde: Evje og Hornnes kommune.

Planarealet består av åpne grasområder med turveier, kulturminner og tidligere industriområder som er planert. Inntil planområdet mot øst er en stor gruslagt flate regulert til formål hotell/konferanse (orange ruteskravur i figur 5.), mens planområdet på vestsiden omkranses av næringsarealer med større butikkbygg og tilhørende parkeringsarealer.

2.2. Dagens situasjon i planområdet



Figur 7. Flyfoto over Fennefossen kulturområde; eksisterende situasjon etter utbygging av kraftverket i 2023. Turveier og grønnstruktur er godt synlig. Kilde: Statens kartverk

Den østlige delen av prosjektområdet ble opparbeidet i 2023 med turveier og en påbegynt parkstruktur. Turveiene tilfredsstiller i hovedsak stigningskravene for universell utforming. I kort avstand fra Verksveien er det planert et areal for parkering, men en opparbeidelse av plassen til en fullverdig p-plass er ikke utført. Grunnforhold og eksisterende massers egnethet er ikke kjent. Fra parkeringsarealet fører en grusvei ned til Fossvik brygge som pr i dag er åpen for biltrafikk. Plassen nede ved Fossvik brygge blir sporadisk brukt, bl.a av bobiler. Ved Fossvik brygge er elva og landskapsrommet i tilknytning til Otra vakkert og godt tilgjengelig.



Figur 8. Utsikt over Otra fra Fossvik brygge.

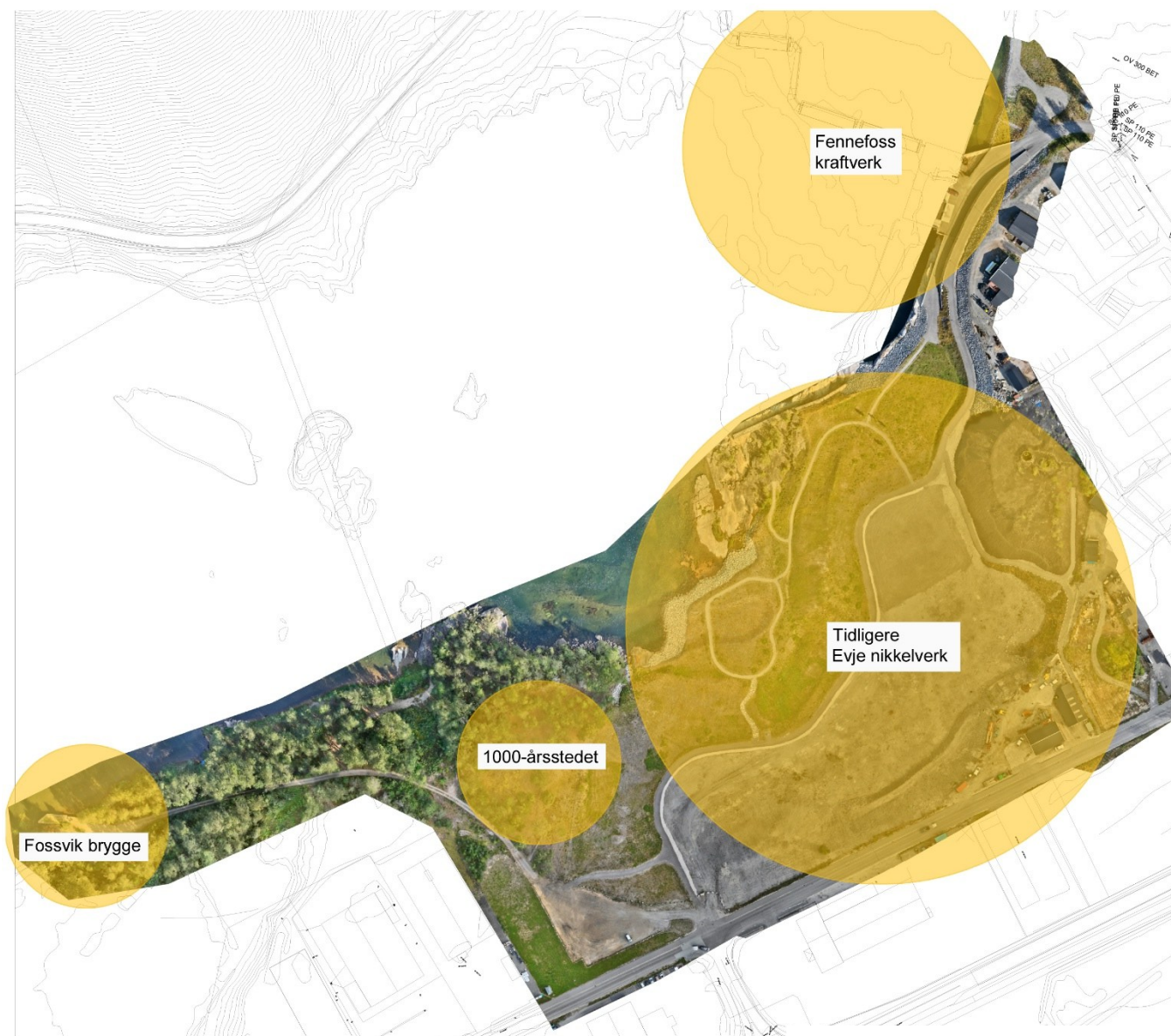


Figur 9. Prosjektområdet sett fra sørvest i retning av Fennefossen.



Figur 10. Prosjektområdet sett fra nordøst i retning av Fossvik brygge.

2.3. Kulturmiljøer i planområdet



Planområdet rommer i dag kulturminner fra forskjellige tidsepoker, både gravhauger og bautastein med runeinskripsjoner, områder med industrihistorie knyttet til kraftproduksjon og nikkerverk, i tillegg til dampskipet Bjorens gamle anløpssted; Fossvik brygge.

2.3.1. Kraftverk i Fennefossen

Utnyttelsen av kraften fra Fennefossen til industriell produksjon, går tilbake til begynnelsen av 1800-tallet da Hans Nilsen Hauge og haugianerne bygde møller ved fossen. Senere, i 1909, ble det bygd elektrisk kraftstasjon i Fennefossen som var i drift i perioden 1909-1962. Det nye Fennefoss kraftverk ble tatt i bruk i 2023 og eies av Å Energi.



Figur 12. Fløtningsmurene ved Fennefossen skimtes mellom furuene.

I forbindelse med etableringen av det nye kraftverket, ble de tilgrensende arealene som lenge hadde vært preget av industri- og nikkelproduksjonen, blant annet med store slagghauger, tilrettelagt som et offentlig tilgjengelig turområde, Fennefossen kulturområde. Ved gjenoppbyggingen av kraftverket ble også de gamle fløtningsmurene fra begynnelsen av 1900-tallet bevart.

2.3.2. Evje Nikkelverk

Evje nikkerverk var en viktig del av Norges tidlige nikkellindustri. På slutten av 1800-tallet sto Norge for en betydelig del av verdens nikkelproduksjon, og Flåt gruve som leverte råstoffet til Evje nikkerverk, var i en periode Nord-Europas største. Evje nikkerverk ble grunnlagt i 1872 og var i drift med noen opphold, frem til 1946.

Nikkelproduksjonen medførte store mengder slagg som ble lagt i hauger. Da området ble opparbeidet til park i forbindelse med den siste utbyggingen av Fennefoss kraftverk, (2023) ble en av de største slagghaugene, Bøtteslagghaugen, bevart og er også i dag tydelig landskapet. Kun ett av de opprinnelige byggene med tilknytning til nikkerverket; 'Mattebua', er i dag bevart. Bygningen med den karakteristiske takformen, ligger på det tilgrensende industriområde og brukes i dag som lager. Opprinnelig ble nikkelmatter lagret i 'Mattebua' før transport.



Figur 13. 'Mattebua' i midten av bildet, sett fra Bøtteslagghaugen.



Figur 14. Bøtteslagghaugen er bevart.



Figur 15. Store deler av planområdet var fortsatt i 2020 preget av industri og spor fra nikkelproduksjonen. Kilde: 1881, foto fra 2020

Malmen fra Evje ble i starten bearbeidet lokalt, men etter hvert ble det naturlig å etablere et raffineringsverk nær kysten for eksportmuligheter. Dette førte til etableringen av Kristiansands Nikkelraffineringsverk i 1910, som senere ble Glencore Nikkelverk.

2.3.3. Kommunens 1000-årssted, gravhaug og Galtelands-steinen

Kongshaugen er en gravhaug på rundt 30 meter i diameter innenfor planområdet. Gravhaugen er fra eldre jernalder og har vært del av et større gravfelt med 43 graverhauger, det største i hele Setesdal. I forbindelse med markeringen av overgangen til 2000-tallet, ble gravfeltet utpekt til Evje og Hornnes' tusenårssted og det ble satt opp en kopi av Galtelandsteinen på stedet, en bautastein med runeinnskrift fra 1016.



Figur 16. Fra 1000års-stedet hvor Galtelandssteinen skimtes midt i bildet.



Figur 17. Galtelandssteinen Foto: Jorunn Tove Høiland.

2.3.4. Fossvik brygge

Fossvik brygge ligger nedenfor Fennefossen helt vest i planområdet. Dampskipet Bjoren bygd i 1867 gikk i rute mellom Kilefjorden og Fossvik brygge frem til slutten av 1890-årene. Da Setesdalsbanen ble åpnet i 1896 forsvant passasjergrunnlaget og Bjoren ble flyttet opp til Byglandsfjorden.



Figur 18. Fra området ved Fossvik brygge, august 2025.



Figur 19. Fossvik brygge i 2015. Foto: Geir Daasvatn.



Figur 20. Befaring Fossvik brygge, august 2025.

3. Planforslaget

Planforslaget viser hovedgrepene for utviklingen av området. Målet for Fennefossen kulturområde er å skape et helhetlig grøntareal som er tilrettelagt og attraktivt for alle. Prosjektet legger vekt på å tilrettelegge, løfte frem og formidle de attraksjonene som allerede finnes. Elvebredden gjøres tilgjengelig, og de planlagte aktivitets- og møteplassene langs turveiene knytter området sammen.

Planforslaget er vist i forminsket målestokk på neste side, deretter følger en illustrasjonsplan som forklarer de planlagte tiltakene og er tilpasset dette dokumentet. Videre følger en kort beskrivelse av de planlagte tiltakene i delområdene.

3.1. Delområder og planinnhold

Med utgangspunkt i de eksisterende elementene i planområdet, er det lagt til funksjoner og tiltak for å stimulere til forskjellig type aktivitet og gjøre området interessant for ulike grupper av besøkende. Universell tilgang til alle delområdene ligger til grunn for utformingen av planen hvor turveiene er sentrale elementer som knytter de forskjellige delområdene sammen til en helhet.

Planen for Fennefossen kulturområde omfatter følgende delområder:

- Bøtteslagghaugen
- Rasteplassen (infosted og naturlek)
- Fennefossen scene og amfi
- Bryggestien
- 1000-årsstedet
- Fossvik brygge
- Parkeringsområdet m/servicebygg



3.1.1. Bøtteslagghaugen

Fra toppen av den markante Bøtteslagghaugen er det flott utsikt. Det er planlagt å bygge et tredekke å bevege seg på, slik at de eksisterende massene blir liggende urørt og vegetasjonen som har etablert seg bevares. Det legges opp til skilting og informasjon om nikkelproduksjonen og Bøtteslagghaugen. Området utstyres med benker og et større felt med tredekke skaper en fin plass for informasjonsskilt. Rundt det eksisterende tårnet opp på haugen er det planlagt en utvendig trapp slik at den eksisterende konstruksjonen får en ny funksjon som utsiktspunkt.

For å nå besøkende med historien er formidlingen viktig og kan gjøres på tradisjonell måte med skilt med tekst, bilder og illustrasjoner. Området er også svært godt egnet for tilrettelegging for interaktiv historiefortelling. Eldre og nyere historie kan formidles ved å gjenskape landskapet virtuelt med mennesker, aktivitet, lyder og bygninger; i planen er dette vist med symbolet digital historiefortelling på toppen av Bøtteslagghaugen.

Den eksisterende gangveien opp til Bøtteslagghaugen er i dag brattere enn 1:15 som er kravet for å tilfredsstille universell utforming. I planen utbedres dette ved å forlenge stien i bunnen og fordele høydeforskjellen slik at stigningen blir innenfor kravet. Traseen er derfor vist som ny turvei/sti i planen.



Figur 23. Utklipp fra delplan LO102; bøtteslagghaugen.



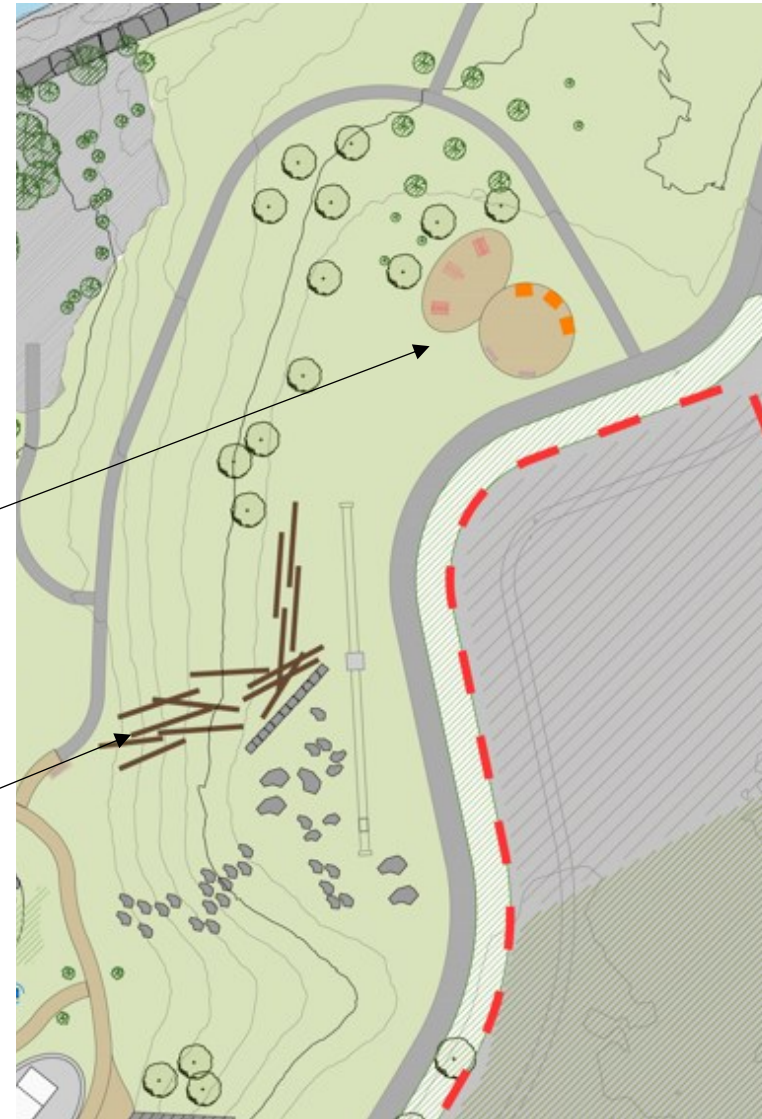
Figur 24. Visualisering av tiltak på bøttelagghaugen med tredekker for ferdsel og trapp til toppen av vanntårnet for utsikt.

3.1.2. Rasteplassen; informasjonssted og naturlekeplass

Langs turveien nedenfor Bøtteslagghaugen ligger informasjonspunktet hvor tømmerfløting, energiproduksjon og industrihistorien fra stedet formidles. I tilknytning til denne plassen er også rasteplassen med benker og bord tilrettelagt for alle lokalisert. For å gi stedet noe mer romfølelse og identitet, er det foreslått et hegn av nye trær mot nord og vest. I nær avstand til raste- og informasjonsområdet ligger et lekeområde med naturbaserte lekeelementer. Stokker, store stein og en kort strekning med jernbanespor, viser til tømmerfløting på elva og malmuttak i gruvene.

Rasteplass og informasjonssted med fokus på tømmerfløting, energiproduksjon og industrihistorie.

Naturlekeplass med elementer inspirert av historisk aktivitet med tømmerfløting, gruvedrift og nikkelverk.



Figur 25. Utklipp fra delplan LO102, rasteplass, informasjonssted og naturlek.

3.1.3. Fennefossen scene og amfi

Fennefossen scene vil være den største oppholdsplassen og er lokalisert sentralt i området med utsikt mot elva. Det legges opp til en scene med amfi, et piknikområde med benker, bord, grill og et lekeområde med vann og beplantning. Scenen er tenkt med en portal / overbygg som er inspirert av formen på 'Mattebua'. Amfiet ved scenen foreslås bygget av granitt / natursteinsblokker med innslag av tredekke på enkelte av trinnene som utgjør sitteplassene i konstruksjonen.

I planen er eksisterende stisystem supplert med en gangbru over dagens dump slik at den lille rundløypa blir universell og tilgjengelig for alle. I forsenkningen legges det til rette for vannlek. Den gamle turbinen fra det tidligere kraftverket foreslås gjenbrukt som et element her. Ved hjelp av et pumpesystem hentes vann fra Otra og slippes gjennom turbinen. Sammen med vegetasjon og noe større stein, blir dette et fint område for vannlek.



Figur 26. Utklipp fra delplan LO102; Fennefossen amfi og scene.



Figur 27. Visualisering av Fennefossen scene og amfi.



Figur 28. Visualisering av Fennefossen scene og amfi, gangbro og vannlek.

3.1.4. Bryggestien

Bryggestien tilrettelegger for en universell utformet turvei langs Otra. Den er planlagt fra det sentrale området ved Fennefossen scene til Fossvik brygge helt i vest. Tiltaket forbedrer tilgangen til elva og elvebredden med de flotte svabergene og etablerer en lengre universell utformet rundløype. Langs bryggestien er det planlagt å tilrettelegge med benker og sitteplasser, og også for bading og for fising.

Inspirasjonen til bryggestien er 'treetoppvegen' ved Hamaren i Fyresdal. Konstruksjonsprinsipp, teknisk utforming og hensyn i forhold til vannstand og problematikk med tanke på is, må videreutvikles i en neste fase av prosjektet.

Bryggestien legger til rette for å kunne gå rundturer i hele parkområdet og å knytte den sørvestre delen av området til det øvrige arealet på en ny måte.



Figur 29: Utklipp fra delplan LO101; bryggestien.



Fennefossen kulturområde

Figur 30. Visualisering av bryggestien 25

3.1.5. 1000-årsstedet

I dette delområdet er det planlagt å gjøre 1000-årsstedet med gravhaugene og Galtelandssteinen mer tilgjengelig og åpent. Nytt turveisystem i området er planlagt med gangveier av tredekker liggende på terreng slik som på bøtteslagghaugen. Konstruksjonen vil få et liknende uttrykk som bryggestien. Traseene danner muligheter for rundturer tett på kulturminnene. Det eksisterende gjerdet ved Galtelandssteinen åpnes opp for å innlemme denne viktige delen av området bedre i kulturområdet som helhet. I tilknytning til stitraseene ligger også en informasjonsplass og en utsikts- og sitteplass. Stedet er godt egnet for interaktiv historiefortelling i tillegg til formidling på tradisjonell måte med skilt med tekst, bilder og illustrasjoner. i dette delområdet.

1000-årsstedet og bøtteslagghaugen er de tydeligste kulturhistoriske elementene i Fennefossen kulturområde. De to landskapsformene kommer frem på hver side av landskapsrommet og spiller mot hverandre; den eldgamle mot den nyere historien.

I tilknytning til delområdet er det også planlagt en aktivitetsløype med tema runer; en runesti. Stien tar utgangspunkt i informasjonsplassen og legger opp til at runer og runealfabetet er del av informasjonen her. Langs stien er tanken at større steiner med runer inngravert knyttes til informasjonen og et opplegg for å bruke dette.

På grunn av området vernestatus må alle konkrete tiltak i området avklares nærmere med kulturminnemyndighetene.



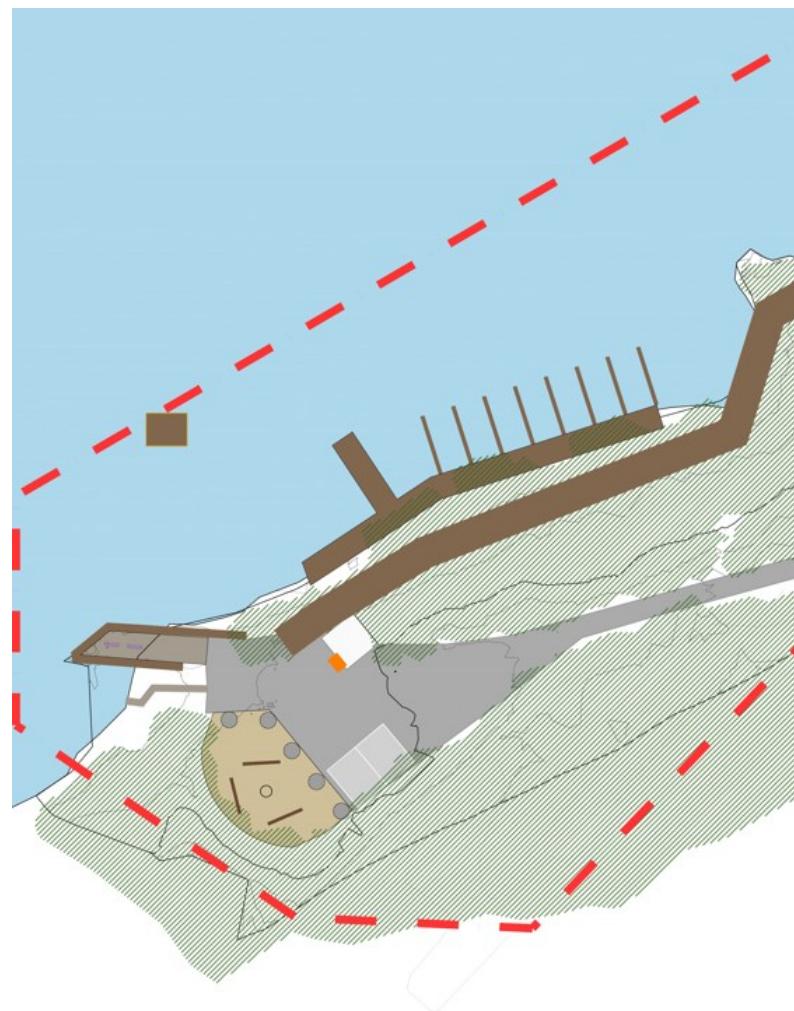
Figur 31: Utklipp fra delplan LO101; 1000-årsstedet.

3.1.6. Fossvik brygge

På vestsiden av Fossvik brygge er det lagt opp til en universell utformet baderampe. Selve Fossvik brygge er planlagt møblert med benker og sittemøbler og ellers oppgradert med nye kanter og avslutninger i treverk. Rett øst for bryggeanlegget ligger det godt til rette for en småbåtbrygge som blir liggende inntil bryggestien her. I tilknytning til Fossvik brygge og bryggestien, er det også planlagt en badstue, et piknikområde med benker og en bål plass i nærheten av bryggeanlegget. For bedre atkomst til delområdet for personer med funksjonsnedsettelse, er det lagt opp til to HC-parkeringsplasser i området. Veien er i utgangspunktet planlagt stengt med bom, men med egen løsning for HC.



Figur 32: Eksempel på plassering av badstue ved Fossvik brygge.



Figur 33: Utklipp fra delplan LO101; Fossvik brygge.

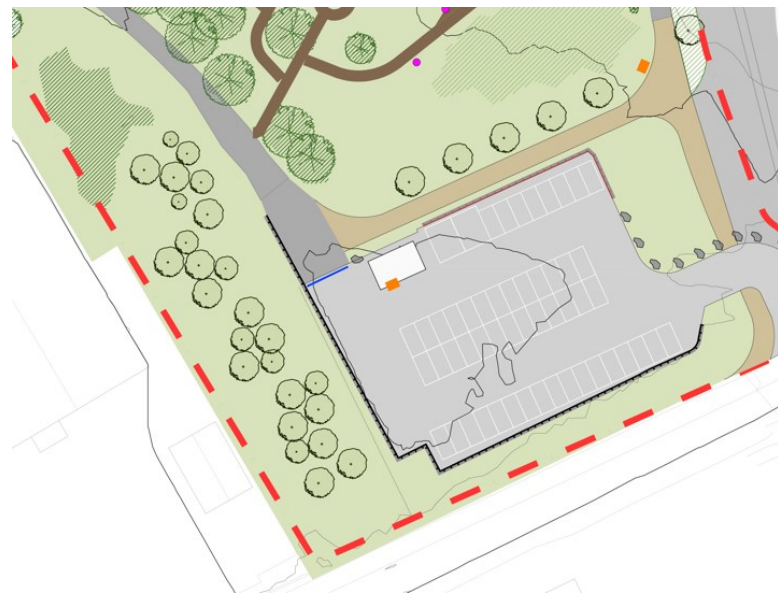
3.1.7. Parkeringsområdet m/servicebygg

Den eksisterende p-plassen er planlagt som hovedatkomst. Parkeringsplassen vil for mange være inngangen til området og er et godt sted for informasjon om Fennefossen kulturområde generelt og hva området rommer. Det er også plassert et service- og toalettbygg ved p-plassen. Med mange besøkende, vil det være et behov for et offentlig toalettbygg. Et slikt tilbudet legger også til rette for lengre opphold i området.

P-plassen er planlagt med asfaltdekke og strukturen er noe endret fra dagens situasjon. Nødvendig grunnarbeid for å oppnå en tilfredsstillende oppbygging før asfaltering er en forutsetning.

Den eksisterende grusveien er planlagt som atkomst til den vestlige delen av kulturområdet med Fossvik brygge som endepunkt. Veien er tenkt stengt med bom, slik at den i hovedsak skal benyttes som gangvei, men med mulighet for atkomst med bil for drift og vedlikehold og HC.

For å skape en buffer mellom næringsarealet ved p-plassen og Fennefossen kulturområde, viser planen et større område med ny vegetasjon langs vestsiden av p-plassen og plangrensen i vest. Nye busker og trær skal dempe næringsarealets synlighet fra planområdet.



Figur 34: Utklipp fra delplan LO101; parkeringsareal med servicebygg.

3.2. Atkomst og bevegelse



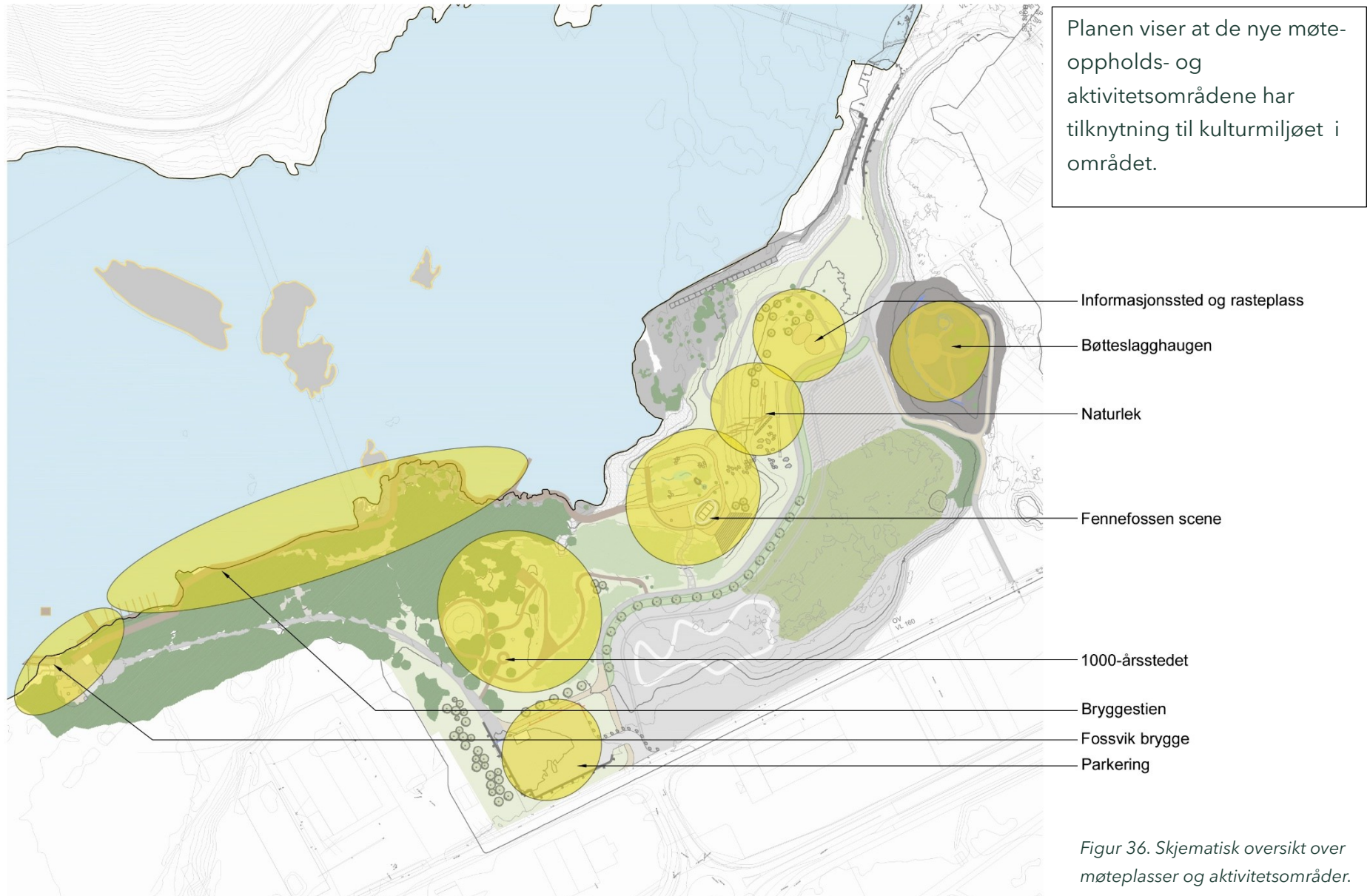
Figur 35: Atkomster til Fennefossen kulturområde.

Den eksisterende p-plassen vil bli hovedatkomst og en tydelig innfallsport som tilrettelegges med informasjon, skilting, bedret organisering av p-plassen og med servicefasiliteter/ toalettbygg. Fra hovedatkomsten vil eksisterende vei til brygga være atkomst til den vestlige delen av området. Veien ned til brygga er tenkt regulert med bom.

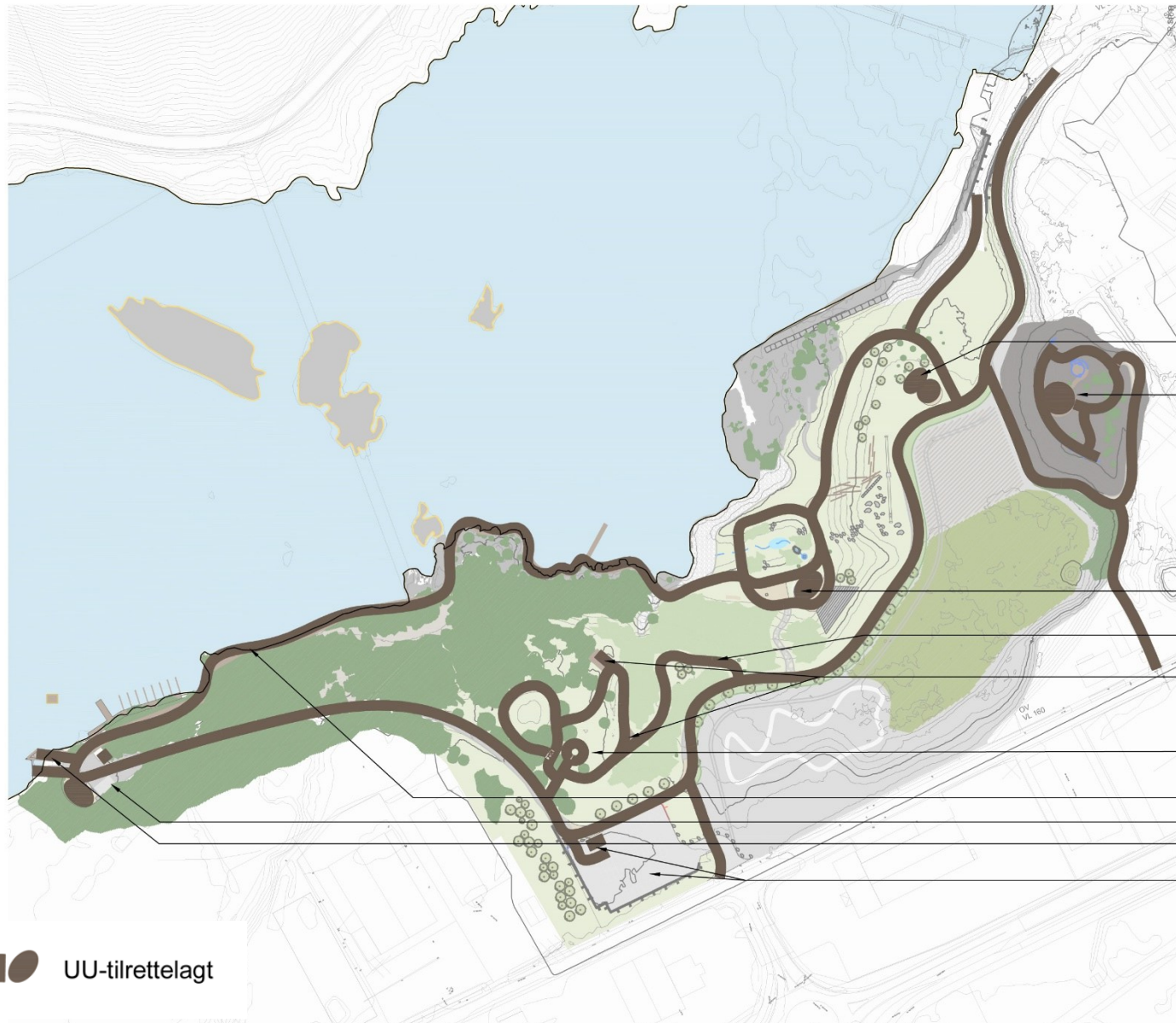
Innfallsporten fra Verksveien i nærheten av Bøtteslagghaugen kan med fordel skiltes bedre slik at denne muligheten for atkomst blir bedre kjent. Nord for prosjektområdet kan mulighetene for å knytte gangveien videre sammen med campingområdet på Odden undersøkes i en neste fase.

 Innfallsporter til området

3.3. Møteplasser og aktivitetsområder



3.4. Universell utforming



Planen gir muligheter for varierte rundturer på turveier som er universelt utformet.

- Informasjonssted og rasteplass
- Bøtteslagghaugen
- Fennefossen scene
- Runesti
- Informasjonssted og rasteplass
- 1000-årsstedet
- Bryggesti
- HC-parkering
- Fossvik brygge
- Parkering, WC/servicebygg

Figur 39. Oversikt over interne turveier tilgjengelige for alle.

3.5. Vegetasjon



Figur 40. Eksisterende vegetasjon vist med mørkere grønt, ny vegetasjon med lys grønne figurer.

Vegetasjonsmessig kan planområdet deles i to hoveddeler der den ene er det nylig opparbeidede området i øst, og den andre er skogsområdet fra 1000-årsstedet og mot vest. I den bearbeidede delen er det plantet inn enkelte trær. I det etablerte skogsområdet kan det med fordel tynnes noe for å gi bedre utsikt mot elva.

I planen foreslås det noe ny vegetasjon, hovedsakelig i form av en sentral trerekke for å avgrense arealet mot den tilgrensende grusplassen, noen tregrupper og lavere vegetasjon i forbindelse med vannlek, en grønn buffer mot tilgrensende næringsareal i vest og et le / hegn ved rasteplassområdet nedenfor bøtteslagghaugen. Utover dette beholdes grasbakke / eng som hoveddekke på arealene. Deler av dages grasareal foreslås imidlertid opparbeidet med blomstereng både for å gjøre arealet mer variert og interessant estetisk, men også for å tiltrekke seg pollinerende insekter, noe som er et godt miljøtiltak. Arealet mellom 1000-årsstedet og Fennefossen scene og amfi er planlagt omgjort til blomstereng.

Generelt må det arbeides mer detaljert med plantevalg i en neste planleggingsfase. Valg av planter til Fennefossen kulturområde må være i tråd med Miljødirektoratets forskrift om fremmede arter. Det skal ikke brukes giftige planter og av hensyn til universell utforming skal det ikke velges vegetasjon som kan fremkalle allergiske reaksjoner. I en senere planleggingsfase kan en også vurdere om enkelte

mindre områder skal velges ut for mer intensiv vegetasjonsetablering som f.eks staudeplantinger med naturalistisk utforming.



Figur 41. Eksempel på resultat av grasbakke med innslag av blomsterengfrø.

3.6. Materialer

3.6.1. Møbler, utstyr og fargebruk

I forbindelse med siste opparbeiding av området, er det montert en del benker langs gangveiene. Det foreslås å satse på en videreføring av disse der planen foreslår supplering. For valg av de andre sittemøblene med bord og annen møblering av raste-, oppholds- og piknik plassene, må det tas hensyn til kravet om universell utforming. En overordnet plan for type og fargevalg, vil være relevant å utarbeide forholdsvis tidlig i neste fase av prosjektet. Fargepalett for prosjektet bør være en del av dette, sammen med valg av materialbruk i utstyr som gjerder, lysmaster osv.



Figur 42. Eksisterende benk og lysarmatur i området.

Amfiet ved scenen foreslås bygget av natursteinsblokker. I forbindelse med detaljutforming av amfiet er det en selvfølge at tilgjengelighet for bevegelseshemmede og rullestolbrukere både til amfiet og scenen ivaretas.

3.6.2. Dekker

Hovedmaterialet på gangveiene i området er pr i dag grus. Dette foreslås videreført i planen. En stor del av de nye gangveiene går imidlertid på dekke av tre, både oppe på bøtteslagghaugen, i området ved 1000-årsstedet og hele bryggestien fra Fossvik brygge til det sentrale området med scenen og amfiet. Tredekkene er svært rullevennlige, både for barnevogn, rullator og rullestoler.



Figur 43. Eksempel på bryggesti med tredekke.

Den nye p-plassen på samme areal som eksisterende, foreslås opparbeidet med asfaltdekke. Opparbeidelsen forutsetter nødvendige grunnarbeider og eventuell masseutskifting.

3.6.3. Skiltsystem

Skiltsystemet som er designet for Flåt gruver, kan også benyttes i planområdet. Både på informasjonsplassene og langs en turveiene vil disse være viktige og passe godt inn i området.



Figur 44 , Skiltsystemet fra Flåt gruver kan benyttes i området. Systemet designet av / Kilde: Ove Kjetså, Kjetså Design.

3.6.4. Drift og vedlikehold

De forskjellige elementene i planen vil kreve ulike løsninger og opplegg for vedlikehold. For området som helhet vil spesielt drift og vedlikehold av turveiene, både de som er gruslagt og de på tredekker, være avgjørende for tilgjengeligheten og bruken av området. Ved valg av materialer og tekniske løsninger for de forskjellige tiltakene, bør selvsagt vedlikeholdsbehov og driftsløsninger være av betydning og tilpasses de rammer som gjelder. Tiltakene og løsningenes robusthet vil i dette planområdet være en betydelig suksessfaktor for Fennefossen kulturområde.

4. Kostnads kalkyle

Oppsettet viser kostnads kalkyle basert på erfaringspriser og / eller prisbank på et overordnet nivå for de forskjellige delområdene.

På dette prosjektnivået er det forholdsvis stor usikkerhet i beregningene, kalkylen opererer derfor med en usikkerhet på 20%.

Fennefoss kulturområde		Mengde	Enh.	Pris	Sum	Delsum
Delområde Bøtteslagghaugen, inkl tiltak med uu-atkomst						6 570 426
01	Bryggedekke =gangveier på utsiktsplassen, bredde= 2m, tredekke	75	lm	4 200	315 000	
02	Plass med bryggedekke= 600 m2 + 200 m2, tredekke	800	m2	4 200	3 360 000	
03	Benker / benkebord, uu	4	stk	20 000	80 000	
04	Infoskilt	3	stk	2 675	8 026	
05	Rekkverk på bryggedekke	75	lm	5 000	375 000	
06	Arrangement med trapp / dekke rundt/over tårn	1	stk	2 000 000	2 000 000	
07	Utbedring gruset gangveg for uu, tilføring av masser, oppbygging / heving - bredde ca 2 m	360	m2	590	212 400	
08	Strøm opp til utsiktsplass	1	RS	220 000	220 000	
Delområde Rasteplassen; informasjonssted og naturlekeplass						897 000
01	Nye trær i gressarealene	12	stk	10 000	120 000	
02	Buskfelt / le	200	m2	750	150 000	
03	Etablering av skinner - inkl sviller ; eks vogn og løsning for å holde denne på plass	1	RS	180 000	180 000	
04	Stokkearrangement 'tømmerklaser' fundamenteres	1	RS	32 000	32 000	
05	Møbler (Benkebord, uu, benker, solstoler, grill)	8	stk	20 000	160 000	
06	Store naturstein - lekearr; 30 - 40 stk, legges i grus/sand	1	RS	75 000	75 000	
07	Plasser med grusdekke - 2 stk	150	m2	1 200	180 000	
Delområde Fennefossen scene og amfi						5 372 000
01	Nye turveier / stier grusdekke, bredde 2 m	700	m2	1 200	840 000	
02	Plasser med grusdekke - 2 stk	200	m2	1 200	240 000	
03	Bro over forsenking, tredekke, med ensidig rekkverk, lagt på terreng, prefab - lengde	1	stk	22 000	22 000	
04	Møbler (Benkebord, uu, benker, solstoler, grill)	12	stk	20 000	240 000	
05	Vannarrangement med gammel turbin + pumpe/fontene	1	RS	660 000	660 000	
06	Scene - støpt scenegulv, 'ramme / tak	1	RS	150 000	150 000	
07	Amfi i naturstein, 10 trinn, 200 m2 , bredde 25 m	1	stk	2 250 000	2 250 000	
08	Nye trær i gressarealene	3	stk	10 000	30 000	
09	Trerekke langs eksisterende gangvei	16	stk	10 000	160 000	
10	Buskfelt under trerekke - lengde: 275 m	550	m2	750	412 500	
11	Buskfelt / ny vegetasjon, ved vannlek / dam	250	m2	750	187 500	
12	Strøm til sceneomr fra p-plass; lengde / avstand: 220 m	1	RS	180 000	180 000	
						-

	Delområde - 1000-årsstedet					1 990 500
01	Bryggedekke =gangveier	175	lm	4 200	735 000	
02	Plass med bryggedekke, 2 stk ; infoplass + utsiktsplass	150	m2	4 200	630 000	
03	Runesteiner, store naturstein med inskripsjoner	15	stk	4 500	67 500	
04	Infoskilt - skilt / info	5	stk	3 600	18 000	
05	Nye trær	3	stk	10 000	30 000	
06	Møbler (Benkebord, uu, benker)	4	stk	20 000	80 000	
07	Nye gjerder - type smijern på mur	50	lm	5 000	250 000	
08	Plasser med grusdekke - 2 stk	150	m2	1 200	180 000	
	Delområde Parkeringsplass inkl. servicebygg					6 600 500
01	Parkeringsplass - justering, grusing,asfalt, oppmerking,inkl OV-kum / sluk etc.- uten kantstein	2 050	m2	2 100	4 305 000	
02	Servicebygg med toaletter	1	stk	1 450 000	1 450 000	
03	Stabbesteiner	10	stk	400	4 000	
04	Gangvei - grus, kobling til eksisterende gangveier, bredde 2 m	300	m2	1 200	360 000	
05	Infoskilt - skilt / info	2	stk	3 500	7 000	
06	Bom for styring av trafikk	1	stk	12 000	12 000	
07	Nye trær	20	stk	10 000	200 000	
08	Nye buskfelt	350	m2	750	262 500	
						-
	Delområde Bryggestien					2 080 000
01	Bryggesti langs fjell og svaberg til fellesplass, varierende bredde - 2,5 - 4 m	400	lm	5 200	2 080 000	
						-
	Delområde E - Fossvik Brygge					1 527 000
01	Badstue - (strøm, ikke vann)	1	stk	320 000	320 000	
02	HC-parkering	1	RS	45 000	45 000	
03	El-grøfter med trekkerør og kabel / strøm fra p-plass til badstue	250	lm	700	175 000	
04	renovering av brygge / tiltak med tredekke osv	1	RS	360 000	360 000	
05	Baderampe, rullestol	1	stk	80 000	80 000	
06	Flytebrygge - til bading	1	stk	75 000	75 000	
07	Bålplass, plass inkl enkel møblering	1	RS	15 000	15 000	
08	Småbåtbrygge	1	RS	350 000	350 000	
09	Infoskilt	2	stk	3 500	7 000	
10	Møbler	5	stk	20 000	100 000	
						-
						-
						25 037 426
	Uforutsett	20 %				5 007 485
	SUM entreprisekostnad inkl. uforutsett , eksklusive mva					30 044 911
	Detaljprosjektering tverrfaglig	8 %				2 403 593
	MOP- Miljøoppfølgingsplan	RS				2
	Anbudsutsendelse og kontrahering og SØK	2 %				600 898
	Oppfølging byggeplass - Alle fag	4 %				1 201 796
	Byggherreadministrasjon .- Byggeledelse osv.	3 %				901 347
	Uforutsett 10% prosjektering/ oppfølging	10 %				510 764
	SUM prosjektkostnad , eksklusive mva					5 618 401

5. Oppsummering

Fennefossen kulturområde er i dag et romslig park- og friluftsområde, med flere kvaliteter. Arbeidet med denne overordnede planen har vist at det finnes mange muligheter innenfor planområdet for å utvikle et spennende og innholdsrikt område med god tilgjengelighet. Det vil kunne bli et attraktivt uteareal med stor kulturhistorisk verdi. Fennefossen scene og amfi åpner for at kulturområdet kan bli en arena for små og store oppføringer. I tillegg til lavterskelaktiviteter som turgåing, viser denne overordnede planen at det finnes mange muligheter for forskjellige aktiviteter som kan utvikles trinnvis og over tid. I vår overordnede plan inngår følgende elementer

- tilrettelagt atkomst til og utsiktspunkt på Bøtteslagghaugen
- historisk informasjon spredt rundt i området
- aktivitetsløype med tema runer
- bryggesti med sitte-, bade- og fiskemuligheter langs Otra
- opparbeiding av hvile- og utsiktsplasser i kombinasjon med formidling av kulturhistorie
- scene og amfi
- vannlek og naturlek med tema tømmerfløting og gruvedrift
- badstue
- badeplass med baderampe
- småbåthavn

Sør for det opparbeidede parkområdet ligger et større grusareal. I prosjektet er det foreslått en aktivisering av dette i påvente av en fremtidig utbygging. Arealet er regulert til hotell, men det vil sannsynligvis være langt fram i tid før dette realiseres. Planforslaget viser derfor at deler av området kan brukes til større eventer (messer, tivoli osv), mens den andre delen av tomte f.eks kan opparbeides med en sykkelløype. Slike aktiviteter og tilbud vil fint la seg kombinere med planforslaget. Gjennom den foreslåtte utviklingen av kulturparken som omfatter mer informasjon, flere aktivitetstilbud og større tilrettelegging for variert opphold for forskjellige grupper i befolkningen, vil området bli en attraksjon og en viktig del av Evje kultursti.

